



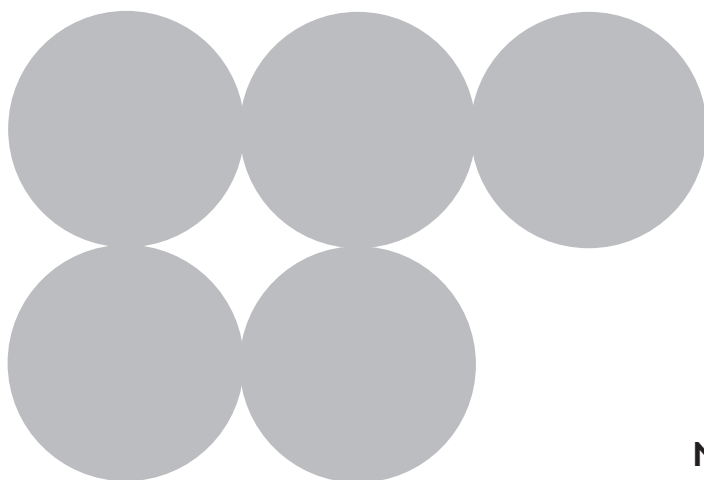
**KD90HXE**

**KD90HNE**

**KD90HAE**

**CZ**

**SK**



**Návod k obsluze**  
**Návod na obsluhu**

# Obsah

|   |    |
|---|----|
| Varování  | 3  |
| 1.1 Instalace   | 3  |
| 1.2 Provoz  | 3  |
| 1.3 Údržba  | 4  |
| 1.4 Použití   | 4  |
| Instalační pokyny   | 5  |
| 2.1 Systém připojení vzduchu                                      | 6  |
| 2.2 Elektrické připojení  | 7  |
| Pokyny k používání spotřebiče                                     | 8  |
| 3.1 Ovládací prvky zařízení                                       | 8  |
| 3.2 Ovládací panel s displejem a deseti dotykovými tlačítky       | 9  |
| 3.3 Ovládací panel s dotykovými tlačítky a jednomístným displejem | 10 |
| 3.4 Volitelné funkce  | 11 |
| Péče a údržba   | 12 |
| 4.1 Čištění   | 12 |
| 4.2 Výměna uhlíkových filtrů                                      | 12 |
| 4.3 Výměna žárovek osvětlení                                      | 13 |

DOPORUČUJEME vám pozorně si přečíst tento návod, protože obsahuje všechny pokyny pro zachování estetických a funkčních vlastností spotřebiče. Další informace o produktu: [www.smeg.com](http://www.smeg.com)

## 1.1 Instalace

- **Před instalací a/nebo používáním odsavače par si pozorně přečtěte pokyny.**
- Výrobce neodpovídá za škody způsobené nesprávnou nebo nezodpovědnou instalací.
- Doporučujeme, aby všechny postupy instalace a nastavení prováděl vyškolený personál.
- Když odsavač par vyjmete z obalu, zkontrolujte jej, abyste se ujistili, zda je neporušený. Pokud je výrobek poškozený, nepoužívejte jej a kontaktujte asistenční službu Smeg.
- Před provedením jakýchkoli připojení se ujistěte, zda napětí v síti odpovídá napětí uvedenému na štítku umístěném uvnitř spotřebiče.
- U spotřebičů třídy I zkontrolujte, zda domácí napájecí zdroj zaručuje přiměřené uzemnění.
- Minimální vzdálenost mezi varnou deskou a spodní částí odsavače par musí být alespoň 650 mm.
- Odsávaný vzduch se nesmí vést potrubím sloužícím k odvádění výparů ze spotřebičů poháněných plynem nebo jiným palivem.
- Připojte výstup pro vzduch odsávaný odsavačem par k potrubí pro odvod spalin s vhodným vnitřním průměrem, a ne menším než 120 mm.

- Při současném používání odsavače par a plynových spotřebičů musí být místnost dostatečně větraná.
- Je-li napájecí kabel poškozený, musí být vyměněn výrobcem nebo jeho technickou asistenční službou, případně osobou s podobnou kvalifikací, aby se předešlo jakémukoli riziku.
- Při provozu odsavače dodržujte všechny právní předpisy týkající se odsávání vzduchu.

## 1.2 Provoz

- Nevařte ani nesmažte takovým způsobem, při kterém vznikají silné plameny. Ty by se mohly během provozu vtáhnout do tohoto spotřebiče a způsobit požár.
- Nevlambujte pokrm pod odsavačem par; Hrozí nebezpečí požáru.
- Odsavač par mohou používat osoby mladší 8 let a osoby s fyzickým, smyslovým nebo mentálním postižením nebo bez zkušeností nebo požadovaných znalostí, pokud jsou pod dohledem nebo dostaly pokyny k bezpečnému používání spotřebiče a jsou seznámeny s nebezpečím, které to s sebou přináší.
- Děti musí být pod dozorem, aby se zajistilo, že si se spotřebičem nebudou hrát.

- **POZOR:** Přístupné části se mohou velmi zahřát, pokud se používají s kuchyňským zařízením.

## 1.3 Údržba

- Před provedením jakékoli údržby nebo čištění odpojte spotřebič od elektrické sítě.
- Provádějte důkladnou a včasnou údržbu filtrů v souladu s intervaly doporučenými výrobcem.
- Na čištění povrchů odsavače par používejte vlhký hadřík a jemný tekutý čistící prostředek.
- Čištění a údržbu prováděnou uživatelem nesmí vykonávat děti bez dozoru.
- **VÝROBCE ODMÍTÁ JAKOUKOLIV ODPOVĚDNOST, POKUD NEBUDETE DODRŽOVAT VÝŠE UVEDENÉ POKYNY.**

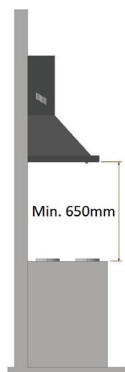
## 1.4 Použití

- Tento spotřebič byl navržen k použití jako ODSÁVACÍ (odsávání vzduchu ven) nebo FILTRAČNÍ odsavač par (recirkulace vzduchu v interiéru).
- ODSÁVACÍ VERZE: Chcete-li odsavač par přeměnit na odsávací verzi, připojte přívod motoru pomocí pevného nebo flexibilního potrubí s vhodným vnitřním průměrem, a ne menším než 120 mm přímo k vnějšímu potrubí pro odsávání par a zápachů. Poznámka: Odstraňte všechny aktivní uhlíkové filtry k odstranění zápachu.
- FILTRAČNÍ VERZE: Pokud není možné nasměrovat vzduch ven, lze odsavač par předělat na filtrační verzi. V této verzi jsou vzduch a výpary čištěné filtry s aktivním uhlím a recirkulované do místnosti přes boční větrací mřížky kouřovodu. Poznámka: Používání odsavače par ve filtračním režimu může zvýšit úroveň vnímaného hluku.

# Instalační pokyny

Odsavač par je dodáván s veškerým příslušenstvím potřebným k jeho instalaci.

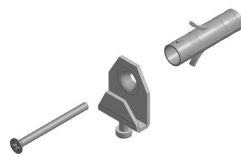
**Minimální vzdálenost mezi spodním povrchem odsavače par a varnou deskou musí být u elektrických varných desek minimálně 650 mm (obr. 1). Pokud je přívod motoru vybaven zpětným ventilem pro výpary, ujistěte se, zda lze volně otevírat a zavírat.**



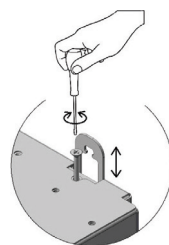
Obr. 1

Pro jednoduchou instalaci se doporučuje postupovat podle níže uvedených pokynů:

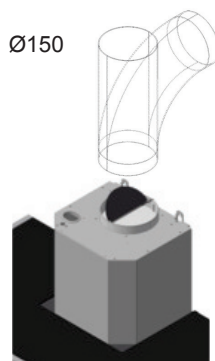
1. Odsavač musí být vycentrován vzhledem k povrchu varné desky.
2. V závislosti na modelu odsavače par existují různé postupy instalace. Vyberte si jeden z následujících upevňovacích systémů:
  - a) 2 vyrovnávací háčky, které se upevní pomocí dodaných rozpěrných hmoždinek
  - b) Zadní vyrovnávací držák, který se upevňuje pomocí dodávaných rozpěrných hmoždinek
  - c) U ostrůvkových modelů si prohlédněte speciální montážní nástavec.



Obr. 2



Obr. 3



Obr. 4

Poznámka: Upevňovací systémy a) a b) se nasazují na zadní část odsavače par do otvorů L1 (obr. 5).

3. Vyjměte tukové filtry a umístěte odsavač par na zeď a označte referenční polohu pro otvory pro ukotvení příslušného upevňovacího systému.
4. Po odstranění odsavače par od stěny vyvrtejte 2 dříve označené otvory.
5. Upevňovací systém ukotvěte na stěně utažením rozpěrné hmoždinky.

# Instalační pokyny

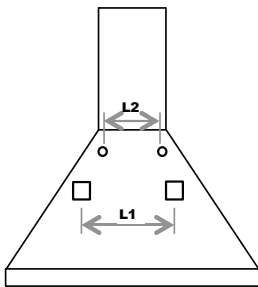
6. Označte otvory L2 na stěně, abyste hmoždinky bezpečně zajistili v otvorech. (dodané příslušenství)
7. Zavěste odsavač par na upevňovací systém (obr. 2 a 3) a vyrovnejte jej pomocí seřizovacích šroubů (obr. 2).
8. Bezpečně upevněte odsavač par úplným utažením dvou rozpínacích šroubů otvorů L2.

## 2.1 Systém připojení vzduchu

### ODSÁVACÍ VERZE:

Připojte odvod spalin (vnitřní průměr  $\varnothing$  150 mm) k potrubí na vstupu motoru. Odsávací potrubí nesmí mít průměr  $\varnothing$  menší než 120 mm.

**Pamatujte na to, že je-li odsavač dodáván s filtrem s aktivním uhlím, je třeba tento filtr demontovat (viz strana 8).**



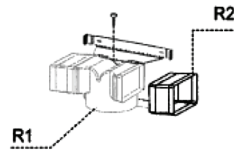
Obr. 5

### FILTRAČNÍ VERZE:

Přívod motoru nechte volný. Nainstalujte filtry s aktivním uhlím.

Pokud odsavač par není dodáván s uhlíkovým filtrem, musíte si jej zakoupit samostatně u nejbližšího autorizovaného prodejce Smeg.

Pro některé modely je standardní souprava upevnění (obr. 6), která se upevňuje na stěnu pomocí rozpěrných hmoždinek ve vhodné výšce, aby se proud vzduchu usměrnil v souladu se štěrbinami pro odvod spalin. Bočně nasadíte prodloužení R2 pro upevnění R1. Připojte upevnění R1 na výstup z tělesa odsavače pomocí trubky o průměru D.150 mm.



Obr. 6

## MONTÁŽ KOUŘOVODU (Obr. 7):

Umístěte jednodílný nebo dvoudílný (K) držák kouřovodu na požadovanou horní hranici.

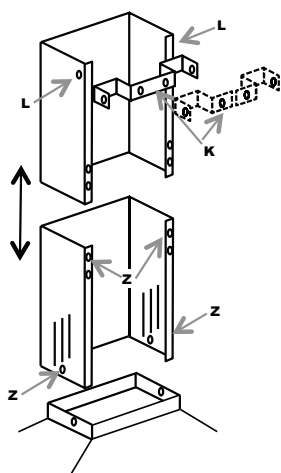
Označte dva otvory na stěně pro upevnění držáku. Vyvrtejte a upevněte držák pomocí dodaných rozpěrných hmoždinek.

Opatrně umístěte jednotku kouřovodu na odsavač par. Spodní kouřovod připevněte k odsavači par pomocí šroubů Z. Opatrně vysuňte horní kouřovod po horní hranici. Připevněte horní kouřovod k držáku kouřovodu K pomocí šroubů L.

## 2.2 Elektrické připojení

- Doporučujeme, aby elektrické zapojení provedl profesionální instalatér.

V případě přímého elektrického připojení k elektrické síti, umístěte mezi spotřebič a síť bipolární spínač s minimální vzdáleností mezi kontakty 3 mm, dimenzovaný na zátěž a v souladu s platnými předpisy.



Obr. 7

# Pokyny k používání spotřebiče

## 3.1 Ovládací prvky zařízení

Pro optimální a efektivní využití produktu se doporučuje spustit odsavač pár minut před vařením a nechat jej zapnutý alespoň 15 minut po skončení vaření nebo dokud pára a pachy zcela nezmizí. Chcete-li spustit odsavač par, identifikujte typ příkazu odsavače a potom postupujte podle příslušných pokynů:

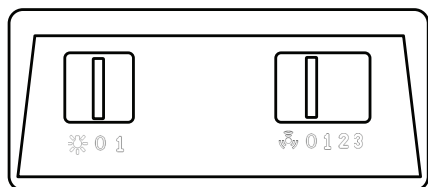
### POSUVNÝ OVLADAČ:

- **Ovladač (A)** zapíná/vypíná světlo

- **Ovladač (B)** se čtyřmi polohami:

0 VYPNUTÍ MOTORU


1 2 3 ZAPNUTÍ/Volba rychlosti



(A)

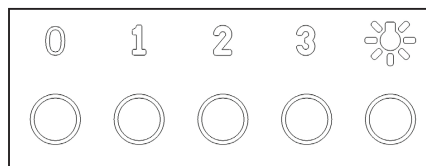
(B)

### ELEKTROMECHANICKÝ TLAČÍTKOVÝ PANEĽ:

 Tlačítko zapnutí/vypnutí světla

0 Tlačítko VYPNUTÍ motoru

1 2 3 Tlačítko napájení/volby rychlosti odsávání




### OTOČNÉ OVLADAČE:

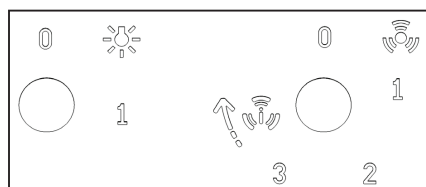
- **Ovladač (A):** zapíná/vypíná světlo (0-1)

- **Ovladač (B):**

0 Police VYPNUTÍ motoru

1 2 3 Volba rychlosti odsávání

 Spuštění načasované intenzivní rychlosti



(A)

(B)

### Načasovaná intenzivní rychlost

Funkce načasované intenzivní rychlosti je režim provozu, při kterém odsavač par během omezeného času pracuje na svou maximální kapacitu. Načasovaná intenzivní rychlost odsavače se aktivuje otočením ovladače (B) ve směru hodinových ručiček z polohy 3. Po aktivaci načasované intenzivní rychlosti se otočný ovladač automaticky otočí do polohy 3. Intenzivní rychlost lze vypnout opětovným otočením ovladače (B) proti směru hodinových ručiček. Po uplynutí časovače intenzivní rychlosti se standardně vrátí na třetí rychlost.



# Pokyny k používání spotřebiče

## 3.2 Ovládací panel s displejem a deseti dotykovými tlačítky



| Tlačítko | Funkce  | Zobrazení na displeji   |
|----------|---|---|
| <b>A</b> | Zapnutí/vypnutí motoru odsávání.  | Zobrazení nastavené rychlosti   |
| <b>B</b> | Snížení rychlosti provozu.  | Zobrazení nastavené rychlosti   |
| <b>C</b> | Zvýšení rychlosti provozu.  | Zobrazení nastavené rychlosti   |
| <b>D</b> | Aktivace intenzivní rychlosti při jakékoli rychlosti, i když je motor vypnutý, tato rychlost je načasována. Na konci se systém vrátí na dříve nastavenou rychlost. Vhodné pro odstranění maximálních emisí výparů z vaření. | Střídaté zobrazení HI   |
|          | Podržte tlačítko stisknuté asi 5 sekund, když jsou všechny zátěže vypnuty (motor + světlo), abyste zapnuli/vypnuli zámek tlačítek.  | Zapnutý zámek tlačítek „- -“.   |
| <b>E</b> | Funkce 24 H<br>Aktivuje motor při první rychlosti a umožňuje odsávání na 10 minut každou hodinu.  | Zobrazí se 24 a bod vpravo dole bliká jednou za sekundu, když je motor v provozu. Stisknutím tlačítka jej deaktivujete.   |
|          | Podržetím tlačítka na přibližně 5 sekund, když jsou všechny zátěže vypnuty (motor + světlo), podržením tlačítka „B“ během animace se zapne/vypne upozornění na výměnu uhlíkových filtrů.                                    | Zobrazení rotační animace na 5 sekund. „EF“ při aktivaci dvakrát zabliká. Při deaktivaci jednou zabliká „EF“.   |
| <b>F</b> | Funkce odloženého vypnutí<br>Umožňuje zpoždění automatického vypnutí o 30'. Vhodné k odstranění zbytkových pachů. Funkci lze aktivovat z jakékoli pozice. Deaktivujete ji stisknutím tlačítka nebo vypnutím motoru.         | Zobrazuje provozní rychlost a bod v pravém dolním rohu bliká.   |
| <b>G</b> | Když je aktivován alarm údržby filtru, stisknutím tlačítka na přibližně 3 sekundy se alarm resetuje.  | Po ukončení procesu se dříve zobrazený signál vypne: FF signalizuje potřebu umytí kovových filtrů. Alarm se spustí po 100 hodinách skutečného provozu odsavače par. EF signalizuje potřebu výměny uhlíkových filtrů a je třeba umýt i kovové tukové filtry. Alarm se spustí po 200 hodinách skutečného provozu odsavače par |
| <b>H</b> | Snížení intenzity světla cyklickým způsobem po každém stisknutí tlačítka.   |   |
| <b>I</b> | Zapnutí a vypnutí systému osvětlení s maximální intenzitou.   |   |
| <b>L</b> | Zvýšení intenzity světla cyklickým způsobem po každém stisknutí tlačítka.   |   |

Příkaz uzamčení tlačítek: Tlačítka můžete zamknout například při čištění skleněného povrchu, když má odsavač vypnutý motor a světlo. Stisknutím tlačítka D na přibližně 5 sekund můžete zapnout nebo vypnout zámek tlačítek, což se vždy potvrdí pomocí:

**Zapnutý zámek tlačítek „- -“.**

# Pokyny k používání spotřebiče




## 3.3 Ovládací panel s dotykovými tlačítky a jednomístným displejem

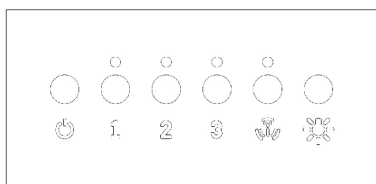


| Tlačítko | Funkce   | Zobrazení  |
|----------|--|--|
| A        | Zapnutí/vypnutí motoru odsávání  | Zobrazení nastavené rychlosti  |
| B        | Snížení provozní rychlosti   | Zobrazení nastavené rychlosti  |
| C        | Zvýšení provozní rychlosti<br>Spuštění načasované intenzivní rychlosti | Zobrazení nastavené rychlosti<br>Blikání načasované intenzivní rychlosti |
| D        | Zapnutí a vypnutí systému osvětlení                                    |  |
| F        | Aktivace funkce automatického odloženého vypnutí o 15'                 | Bliká  |

# Pokyny k používání spotřebiče

## OVLÁDACÍ PANEL S MĚKKÝMI DOTYKOVÝMI ELEKTRONICKÝMI TLAČÍTKY

-  Tlačítko vypnutí motoru/ tlačítko resetování upozornění na výměnu filtrů
- 1 2 3 Tlačítko výkonu/volby rychlosti odsávání
-  Spuštění načasované intenzivní rychlosti
-  Tlačítko zapnutí/vypnutí osvětlení



Načasovaná intenzivní funkce je režim provozu, při kterém odsavač par během omezeného času pracuje na svoji maximální kapacitu.

Aktivace funkce se zobrazí blikáním LED indikátoru pod tlačítkem. Po uplynutí časovače intenzivní rychlosti se standardně vrátí na třetí rychlost.

### 3.4 Volitelné funkce


#### NAČASOVANÉ AUTOMATICKÉ VYPNUTÍ:

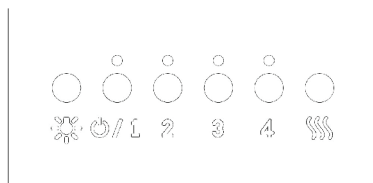
Dvojnásobným stisknutím jednoho z tlačítek rychlosti motoru (2-3) aktivujete funkci „Načasované automatické vypnutí“, která po 10 minutách vypne světla i motor odsavače par. Zapnutí této funkce se projeví blikáním LED indikátoru bezprostředně nad stlačeným tlačítkem.

## SIGNÁL POTŘEBY ČIŠTĚNÍ

**FILTRŮ:** Současné blikání 4 LED indikátorů (naprogramované tak, aby pracovaly každých 200 hodin provozu), znamená potřebu vyčištění/výměny filtrů.

**Stisknutím tlačítka vypnutí , můžete vynulovat čas 200 hodin.**

**Poznámka: Náhodné stisknutí tlačítka vypnutí  před uplynutím 200 hodin nezpůsobí resetování filtru v paměti čištění filtru. Je dobrou praxí čistit tukové filtry a vyměňovat filtry s aktivním uhlím každých 200 hodin provozu. Poznámka: V některých zemích je dostupná i 4rychlostní verze s rozložením zobrazeným vpravo, kde:**



** Tlačítko resetování upozornění na výměnu filtrů**

## 4.1 Čištění

### **Před provedením jakékoli údržby a/nebo čištění vždy odpojte odsavač par od napájení.**

Pravidelné čištění zaručuje dobrý provoz a dlouhou životnost spotřebiče. Tukové filtry a kryty filtrů s uhlíkovými filtry vyžadují speciální péči.

### **Poznámka: Nahromadění mastnoty ve filtračních panelech, jakož i ovlivnění výkonu odsavače, může také způsobit nebezpečí požáru.**

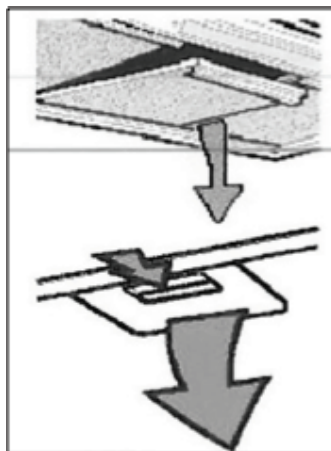
### **ČIŠTĚNÍ VNĚJŠÍHO**

**POVRCHU:** Čištění vnějšího a vnitřního povrchu odsavače par se musí provádět pomocí vlhkého hadříku a jemného tekutého čisticího prostředku. Zcela se vyhněte použití rozpouštědel nebo abraziv. Doporučuje se používat specifické produkty podle pokynů na produktu. Odsavač par je vhodné čistit tak, že ocel vždy čistíte ve směru její povrchové úpravy.

### **ČIŠTĚNÍ KOVOVÉHO FILTRU:**

Zvláštní pozornost by měla být věnována kovovým panelům tukových filtrů. Nahromadění mastnoty ve filtračních panelech, jakož i ovlivnění výkonu odsavače, může také způsobit nebezpečí požáru. Aby se minimalizovalo riziko požáru, filtry se musí čistit pravidelně, alespoň jednou za měsíc nebo častěji v případě velmi intenzivního používání spotřebiče. Po identifikaci modelu odsavače par vyjměte jeden filtr po druhém, jak je znázorněno na následujícím obrázku.

Filtry důkladně omyjte jemným čisticím prostředkem buď ručně nebo v myčce nádobí. Vraťte filtry na místo a ujistěte se, zda je rukojeť na vnější straně odsavače par.



## 4.2 Výměna uhlíkových filtrů

(Jen u filtrační verze)

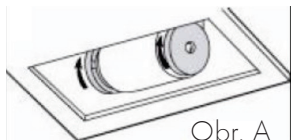
Uhlíkové filtry JSOU schopny zadržovat pachy, **pokud uhlík nedosáhne úroveň nasycení**. Nelze je mýt a nejsou obnovitelné, proto se doporučuje jejich výměna alespoň každých šest měsíců nebo častěji, pokud se odsavač často používá.

Před zahájením provozu se ujistěte, zda je odpojeno elektrické napájení odsavače par.

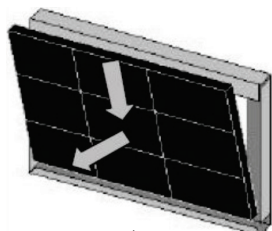
Přístup k filtrům s aktivním uhlím získáte demontáží kovových filtrů, jak je popsáno výše.

Pomocí obrázků identifikujte soupravu uhlíkových filtrů dodávanou s odsavačem par.

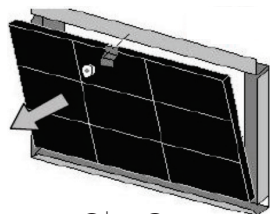
V případě kotoučového filtru jednoduše nakloňte dva filtry o 90°, jak je znázorněno na (obr. A) a poté je vyjměte z jejich pouzdra.



V případě kazetového filtru připraveného pružinami (obr. B) vyvíjte tlak potřebný k tomu, abyste působili proti odporu pružiny a poté filtr vyjměte.



V případě kazetového filtru zajištěného držákem a závitovou pojistkou (obr. C), odšroubujte pojistku, demontujte pojistný držák a poté vyjměte filtr s aktivním uhlím. Vyměňte uhlíkové filtry a kovové filtry provedením těchto kroků v opačném pořadí.



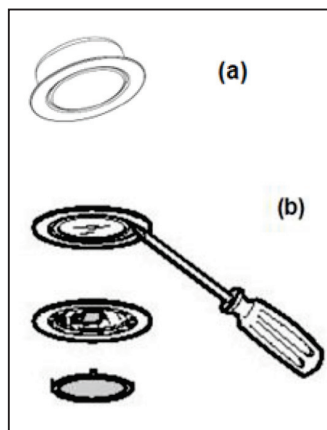
## 4.3 Výměna žárovek osvětlení

**Před provedením jakékoli údržby a/nebo čištění vždy odpojte odsavač par od napájení.**

V závislosti na modelu může být odsavač par vybaven různými typy osvětlení, s LED nebo halogenovými žárovkami:

**a) LED světla:** LED světla zaručují značný počet hodin provozu. Pokud by se mělo světlo vyměnit z důvodu opotřebení nebo poruchy, musí se vyměnit celé světlo. V takovém případě kontaktujte kvalifikovanou technickou podporu. Tento spotřebič je vybaven bílým LED světlem třídy 1M v souladu s normou EN 60825-1: 1994 + A1:2002 + A2:2001; maximální vyzařovaný optický výkon @439nm: 7μW.

Nedívejte se přímo do světla optickými přístroji (dalekohled, lupa...).



- b) Halogenové světlo:** Žárovka s objímkou G4, výkonem 20 W a napětím 12 V. Žárovku vyměňte demontáží skleněného podpěrného kroužku bodového světla pomocí šroubováku. Po demontáži skla vyjměte vadnou žárovku z jejího pouzdra a nasadte novou žárovku. Vraťte sklo světla na své místo tak, že jej zajistíte KROUŽKEM.  
Kód ILCOS: HSG/C/UB-20-12-G4



# Informační list



Informační dopis týkající se NAŘÍZENÍ KOMISE (EU)  
č. 66/2014 ze 14. ledna 2014

**Název nebo ochranná známka výrobce:** SMEG

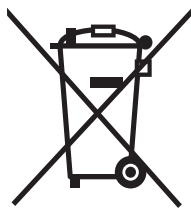
**Adresa výrobce:** Via Leonardo da Vinci, 4 42016 Guastalla (RE) - Itálie

**Identifikační značka modelu:** KD90HXE, KD90HNE, KD90HAE

|   |                       |
|---|-----------------------|
| Roční spotřeba energie (odsavač par AEC)  | 40,3 kWh/rok          |
| Třída energetické účinnosti   | A+                    |
| Účinnost dynamiky kapalin (odsavač par FDE)   | 36,2                  |
| Třída účinnosti dynamiky kapalin  | A                     |
| Účinnost osvětlení (odsavač par LE)   | 78,2 lux/W            |
| Třída účinnosti osvětlení   | A                     |
| Účinnost filtrace tuků  | 78,5 %                |
| Třída účinnosti filtrace tuků   | C                     |
| Průtok vzduchu při minimální rychlosti  | 288 m <sup>3</sup> /h |
| Průtok vzduchu při maximální rychlosti  | 630 m <sup>3</sup> /h |
| Průtok vzduchu při zvýšené rychlosti (Boost)  | 781 m <sup>3</sup> /h |
| Vzduchem šířené akustické emise ve formě akustického výkonu A při minimální rychlosti       | 48 dB(A)              |
| Vzduchem šířené akustické emise ve formě akustického výkonu A při maximální rychlosti       | 67 dB(A)              |
| Vzduchem šířené akustické emise ve formě akustického výkonu A při zvýšené rychlosti (Boost) | 72 dB(A)              |
| Faktor zvýšení času   | 1,00                  |
| Naměřený průtok vzduchu v bodě nejlepší účinnosti   | 413 m <sup>3</sup> /h |
| Naměřený tlak vzduchu v bodě nejlepší účinnosti   | 476 Pa                |
| Naměřený elektrický příkon v bodě nejlepší účinnosti  | 151 W                 |
| Normální výkon systému osvětlení  | 2 W                   |
| Průměrné osvětlení na varné ploše (uprostřed)   | 172 luxů              |
| Hladina akustického výkonu při nejvyšším nastavení  | 67 dB(A)              |

**Webový odkaz na web výrobce, kde jsou informace uvedené v bodě 4 (a) přílohy nařízení Komise (EU) 2019/2019 k nalezení:** <https://www.smeg.com/services/customer-service>

# Informace pro uživatele k likvidaci elektrických a elektronických zařízení (domácnosti)



Tento symbol na produktech anebo v průvodních dokumentech znamená, že použité elektrické a elektronické výrobky nesmí být přidány do běžného komunálního odpadu.

Ke správné likvidaci, obnově a recyklaci doručte tyto výrobky na určená sběrná místa, kde budou přijata zdarma. Alternativně v některých zemích můžete vrátit své výrobky místnímu prodejci při koupi ekvivalentního nového produktu.

Správnou likvidací tohoto produktu pomůžete zachovat cenné přírodní zdroje a napomáháte prevenci potenciálních negativních dopadů na životní prostředí a lidské zdraví, což by mohly být důsledky nesprávné likvidace odpadů. Další podrobnosti si vyžádejte od místního úřadu nebo nejbližšího sběrného místa. Při nesprávné likvidaci tohoto druhu odpadu mohou být v souladu s národními předpisy uděleny pokuty.

## **Pro podnikové uživatele v zemích Evropské unie**

Chcete-li likvidovat elektrická a elektronická zařízení, vyžádejte si potřebné informace od svého prodejce nebo dodavatele.

## **Informace k likvidaci v ostatních zemích mimo Evropskou unii**

Tento symbol je platný jen v Evropské unii.

Chcete-li tento výrobek zlikvidovat, vyžádejte si potřebné informace o správném způsobu likvidace od místních úřadů nebo od svého prodejce.

### **Poprodejní servis velkých spotřebičů SMEG v České republice**

Potten & Pannen - Staněk group, a.s.

Obchodní 110

Čestlice, 251 01

Česká republika

reklamace@pottenpannen.cz

+420 725 855 605





# Obsah

|     |  |    |
|-----|--|----|
| 1   | Varovania  | 3  |
| 1.1 | Inštalácia   | 3  |
| 1.2 | Prevádzka  | 3  |
| 1.3 | Údržba   | 4  |
| 1.4 | Použitie   | 4  |
| 2   | Inštalačné pokyny  | 5  |
| 2.1 | Systém pripojenia vzduchu  | 6  |
| 2.2 | Elektrické pripojenie  | 7  |
| 3   | Pokyny k používaniu spotrebiča                                   | 8  |
| 3.1 | Ovládacie prvky zariadenia                                       | 8  |
| 3.2 | Ovládací panel s displejom a desiatimi dotykovými tlačidlami     | 9  |
| 3.3 | Ovládací panel s dotykovými tlačidlami a jednomiestnym displejom | 10 |
| 3.4 | Voliteľné funkcie  | 11 |
| 4   | Starostlivosť a údržba   | 12 |
| 4.1 | Čistenie   | 12 |
| 4.2 | Výmena uhlíkových filtrov  | 12 |
| 4.3 | Výmena žiaroviek osvetlenia                                      | 13 |

ODPORÚČAME vám pozorne si prečítať tento návod, pretože obsahuje všetky pokyny na zachovanie estetických a funkčných vlastností spotrebiča. Ďalšie informácie o produkte: [www.smeg.com](http://www.smeg.com)

## 1.1 Inštalácia

- **Pred inštaláciou a/alebo používaním odsávača pár si pozorne prečítajte pokyny.**
- Výrobca nezodpovedá za škody spôsobené nesprávnou alebo nezodpovedajúcou inštaláciou.
- Odporúčame, aby všetky postupy inštalácie a nastavenia vykonával vyškolený personál.
- Keď odsávač pár vyberiete z obalu, skontrolujte ho, aby ste sa uistili, či je neporušený. Ak je výrobok poškodený, nepoužívajte ho a kontaktujte asistenčnú službu Smeg.
- Pred vykonaním akýchkoľvek pripojení sa uistite, či napätie v sieti zodpovedá napätiu uvedenému na štítku umiestnenom vo vnútri spotrebiča.
- Pri spotrebičoch triedy I skontrolujte, či domáci napájací zdroj zaručuje primerané uzemnenie.
- Minimálna vzdialenosť medzi varnou doskou a spodnou časťou odsávača pár musí byť aspoň 650 mm.
- Odsávaný vzduch sa nesmie viesť potrubím slúžiacim na odvádzanie výparov zo spotrebičov poháňaných plynom alebo iným palivom.
- Pripojte výstup pre vzduch odsávaný odsávačom pár k potrubiu na odvod spalín s vhodným vnútorným priemerom a nie menším ako 120 mm.

- Pri súčasnom používaní odsávača pár a plynových spotrebičov musí byť miestnosť dostatočne vetraná.
- Ak je napájací kábel poškodený, musí byť vymenený výrobcom alebo jeho technickou asistenčnou službou, prípadne osobou s podobnou kvalifikáciou, aby sa predišlo akémukoľvek riziku.
- Pri prevádzke odsávača dodržiavajte všetky právne predpisy týkajúce sa odsávania vzduchu.

## 1.2 Prevádzka

- Nevarte ani nevypráčajte takým spôsobom, pri ktorom vznikajú silné plamene. Tie by sa mohli počas prevádzky vťahovať do tohto spotrebiča a spôsobiť požiar.
- Nevlambujte pokrm pod odsávačom pár; Hrozí nebezpečenstvo požiaru.
- Odsávač pár môžu používať osoby mladšie ako 8 rokov a osoby s fyzickým, zmyslovým alebo mentálnym postihnutím alebo bez skúseností alebo požadovaných znalostí, pokiaľ sú pod dohľadom alebo dostali pokyny na bezpečné používanie spotrebiča a sú oboznámení s nebezpečenstvom, ktoré to so sebou prináša.
- Deti musia byť pod dozorom, aby sa zabezpečilo, že sa so spotrebičom nebudú hrať.

- **POZOR:** Prístupné časti sa môžu veľmi zohriať, ak sa používajú s kuchynským zariadením.

## 1.3 Údržba

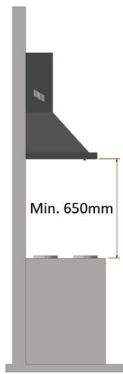
- Pred vykonaním akejkoľvek údržby alebo čistenia odpojte spotrebič od elektrickej siete.
- Vykonávajte dôkladnú a včasnú údržbu filtrov v súlade s intervalmi odporúčanými výrobcom.
- Na čistenie povrchov odsávača pár používajte vlhkú handričku a jemný tekutý čistiaci prostriedok.
- Čistenie a údržbu vykonávanú používateľom nesmú vykonávať deti bez dozoru.
- **VÝROBCA ODMIETA AKÚKOĽVEK ZODPOVEDNOSŤ, AK NEBUDETE DODRŽIAVAŤ VYŠŠIE UVEDENÉ POKYNY.**

## 1.4 Použitie

- Tento spotrebič bol navrhnutý na použitie ako ODSÁVACÍ (odsávanie vzduchu von) alebo FILTRAČNÝ odsávač pár (recirkulácia vzduchu v interiéri).
- ODSÁVACIA VERZIA: Ak chcete odsávač pár premeniť na odsávaciu verziu, pripojte prívod motora pomocou pevného alebo flexibilného potrubia s vhodným vnútorným priemerom a nie menším ako 120 mm priamo k vonkajšiemu potrubiu na odsávanie pár a zápachov. Poznámka: Odstráňte všetky aktívne uhlíkové filtre na odstránenie zápachu.
- FILTRAČNÁ VERZIA: Ak nie je možné nasmerovať vzduch von, je možné odsávač pár prerobiť na filtračnú verziu. V tejto verzii sú vzduch a výpary čistené filtrami s aktívnym uhlím a recirkulované do miestnosti cez bočné vetracie mriežky dymovodu. Poznámka: Používanie odsávača pár vo filtračnom režime môže zvýšiť úroveň vnímaného hluku.

# Inštalčné pokyny

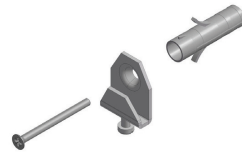
Odsávač pár je dodávaný so všetkým príslušenstvom potrebným na jeho inštaláciu. **Minimálna vzdialenosť medzi spodným povrchom odsávača pár a varnou doskou musí byť pri elektrických varných doskách minimálne 650 mm (obr. 1). Ak je prívod motora vybavený spätným ventilom pre výpary, uistite sa, či sa dá voľne otvárať a zatvárať.**



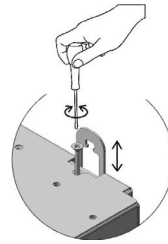
Obr. 1

Pre jednoduchú inštaláciu sa odporúča postupovať podľa nižšie uvedených pokynov:

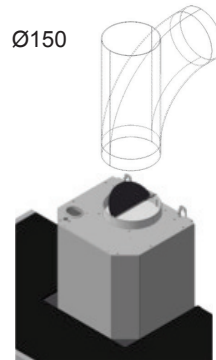
1. Odsávač musí byť vycentrovaný vzhľadom na povrch varnej dosky.
2. V závislosti od modelu odsávača pár existujú rôzne postupy inštalácie. Vyberte si jeden z nasledujúcich upevňovacích systémov:
  - a) 2 vyrovnávacie háčiky, ktoré sa upevňujú pomocou dodaných rozperných hmoždiniek
  - b) Zadný vyrovnávací držiak, ktorý sa upevňuje pomocou dodávaných rozperných hmoždiniek
  - c) Pri ostrovčekových modeloch si pozrite špeciálny montážny nástavec.



Obr. 2



Obr. 3



Obr. 4

Poznámka: Upevňovacie systémy a) a b) sa nasadzujú na zadnú časť odsávača pár do otvorov L1 (obr. 5).

3. Vyberte tukové filtre a umiestnite odsávač pár na stenu a označte referenčnú polohu pre otvory na ukotvenie príslušného upevňovacieho systému.
4. Po odložení odsávača pár od steny vyvrtajte 2 predtým označené otvory.
5. Upevňovací systém ukotvite na stene utiahnutím rozpernej hmoždinky.

# Inštalčné pokyny

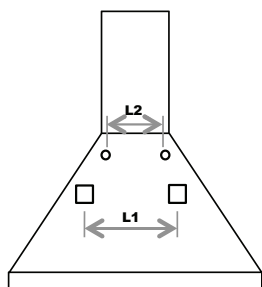
6. Označte otvory L2 na stene, aby ste hmoždinky bezpečne zaistili v otvoroch. (dodané príslušenstvo)
7. Zaveste odsávač pár na upevňovací systém (obr. 2) a vyrovnajte ho pomocou nastavovacích skrutiek (obr. 2).
8. Bezpečne upevnite odsávač pár úplným utiahnutím dvoch rozpínacích skrutiek otvorov L2.

## 2.1 Systém pripojenia vzduchu

### ODSÁVACIA verzia:

Pripojte odvod spalín (vnútorný priemer  $\varnothing$  150 mm) k potrubiu na vstupe motora. Odsávacie potrubie nesmie mať priemer  $\varnothing$  menší ako 120 mm.

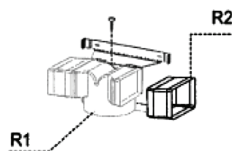
**Pamätajte na to, že ak je odsávač dodávaný s filtrom s aktívnym uhlím, je potrebné tento filter demontovať (pozrite si stranu 8).**



Obr. 5

### FILTRAČNÁ verzia:

Prívod motora nechajte voľný. Nainštalujte filtre s aktívnym uhlím. Ak odsávač pár nie je dodávaný s uhlíkovým filtrom, musíte si ho zakúpiť samostatne u najbližšieho autorizovaného predajcu Smeg. Pre niektoré modely je štandardná súprava upevnení (obr. 6), ktorá sa upevňuje na stenu pomocou rozperných hmoždiniek vo vhodnej výške, aby sa prúd vzduchu usmernil v súlade so štrbinami pre odvod spalín. Bočne nasadíte predĺženia R2 na upevnenie R1. Pripojte upevnenie R1 na výstup z telesa odsávača pomocou rúrky s priemerom  $\varnothing$  150 mm.



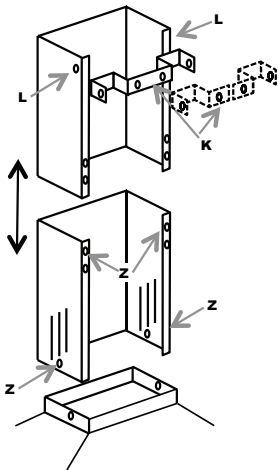
Obr. 6

## MONTÁŽ DYMOVODU (Obr. 7):

Umiestnite jednodielny alebo dvojdielny (K) držiak dymovodu na požadovanú hornú hranicu.

Označte dva otvory na stene na upevnenie držiaka. Vyrviťajte a upevnite držiak pomocou dodaných rozpierajúcich hmoždiniek.

Opatrne umiestnite jednotku dymovodu na odsávač pár. Spodný dymovod pripievňte k odsávaču pár pomocou skrutiek Z. Opatrne vysuňte horný dymovod po hornú hranicu. Pripievňte horný dymovod k držiaku dymovodu K pomocou skrutiek L.



Obr. 7

## 2.2 Elektrické pripojenie

- Odporúčame, aby elektrické zapojenie vykonal profesionálny inštalatér.

V prípade priameho elektrického pripojenia k elektrickej sieti, umiestnite medzi spotrebič a sieť bipolárny spínač s minimálnou vzdialenosťou medzi kontaktmi 3 mm, dimenzovaný na záťaž a v súlade s platnými predpismi.

# Pokyny k používaniu spotrebiča

## 3.1 Ovládacie prvky zariadenia

Pre optimálne a efektívne využitie produktu sa odporúča spustiť odsávač pár minút pred varením a nechať ho zapnutý aspoň 15 minút po skončení varenia alebo kým para a pachy úplne nezmiznú. Ak chcete spustiť odsávač pár, identifikujte typ príkazu odsávača a potom postupujte podľa príslušných pokynov:

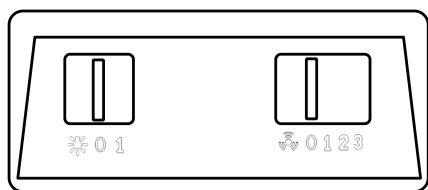
### POSUVNÝ OVLÁDAČ:

- **Ovládač (A)** zapína/vypína svetlo

- **Ovládač (B)** so štyrmi polohami:

0 VYPNUTIE motora

1 2 3 ZAPNUTIE/Volba rýchlosti



(A)

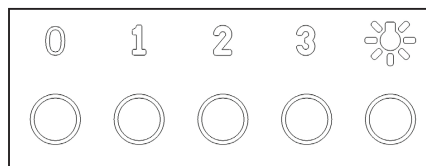
(B)

### ELEKTROMECHANICKÝ TLAČIDOVÝ PANEL:

 Tlačidlo zapnutia/vypnutia svetla

0 Tlačidlo VYPNUTIA motora

1 2 3 Tlačidlo napájania/volby rýchlosti odsávania




### OTOČNÉ OVLÁDAČE:

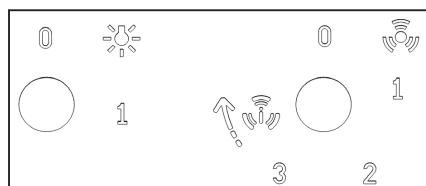
- **Ovládač (A):** zapína/vypína svetlo (0-1)

- **Ovládač (B):**

0 Pozícia VYPNUTIA motora

1 2 3 Volba rýchlosti odsávania

 Spustenie načasovanej intenzívnej rýchlosti



(A)

(B)

### Načasovaná intenzívna rýchlosť

Funkcia načasovanej intenzívnej rýchlosti je režim prevádzky, pri ktorom odsávač pár počas obmedzeného času pracuje na svoju maximálnu kapacitu. Načasovaná intenzívna rýchlosť odsávača sa aktivuje otočením ovládača (B) v smere hodinových ručičiek z polohy 3. Po aktivácii načasovanej intenzívnej rýchlosti sa otočný ovládač automaticky otočí do polohy 3. Intenzívnu rýchlosť možno vypnúť opätovným otočením ovládača (B) proti smeru hodinových ručičiek. Po uplynutí časovača intenzívnej rýchlosti sa štandardne vráti na tretiu rýchlosť.



# Pokyny k používaniu spotrebiča

## 3.2 Ovládací panel s displejom a desiatimi dotykovými tlačidlami



| Tlačidlo | Funkcia   | Zobrazenie na displeji  |
|----------|---|---|
| <b>A</b> | Zapnutie/vypnutie motora odsávania.   | Zobrazenie nastavenej rýchlosti   |
| <b>B</b> | Zníženie rýchlosti prevádzky.   | Zobrazenie nastavenej rýchlosti   |
| <b>C</b> | Zvýšenie rýchlosti prevádzky.   | Zobrazenie nastavenej rýchlosti   |
| <b>D</b> | Aktivácia intenzívnej rýchlosti pri akejkoľvek rýchlosti, aj keď je motor vypnutý, táto rýchlosť je načasovaná. Na konci sa systém vráti na predtým nastavenú rýchlosť. Vhodné na odstránenie maximálnych emisií výparov z varenia.   | Striedavé zobrazenie HI   |
|          | Podržte tlačidlo stlačené asi 5 sekúnd, keď sú všetky zariadenia vypnuté (motor + svetlo), aby ste zapli/vypli zámok tlačidiel.   | Zapnutý zámok tlačidiel „- -“.  |
| <b>E</b> | Funkcia 24 H<br>Aktivuje motor pri prvej rýchlosti a umožňuje odsávanie na 10 minút každú hodinu.   | Zobrazí sa 24 a bod vpravo dole bliká raz za sekundu, keď je motor v prevádzke. Stlačením tlačidla ho deaktivujete.   |
|          | Podržaním tlačidla na približne 5 sekúnd, keď sú všetky zariadenia vypnuté (motor + svetlo), podržaním tlačidla „B“ počas animácie sa zapne/vypne upozornenie na výmenu uhlíkových filtrov.   | Zobrazenie rotačnej animácie na 5 sekúnd. „EF“ pri aktivácii dvakrát zabliká. Pri deaktivácii raz zabliká „EF“.   |
| <b>F</b> | Funkcia odloženého vypnutia<br>Umožňuje oneskorenie automatického vypnutia o 30'. Vhodné na odstránenie zvyškových pachov. Funkciu je možné aktivovať z akejkoľvek pozície. Deaktivujete ju stlačením tlačidla alebo vypnutím motora. | Zobrazuje prevádzkovú rýchlosť a bod v pravom dolnom rohu bliká.  |
| <b>G</b> | Keď je aktivovaný alarm údržby filtra, stlačením tlačidla na približne 3 sekundy sa alarm resetuje.   | Po ukončení procesu sa predtým zobrazený signál vypne: FF signalizuje potrebu umytia kovových filtrov. Alarm sa spustí po 100 hodinách skutočnej prevádzky odsávača pár. EF signalizuje potrebu výmeny uhlíkových filtrov a je potrebné umyť aj kovové tukové filtre. Alarm sa spustí po 200 hodinách skutočnej prevádzky odsávača pár. |
| <b>H</b> | Zníženie intenzity svetla cyklickým spôsobom po každom stlačení tlačidla.   |   |
| <b>I</b> | Zapnutie a vypnutie systému osvetlenia s maximálnou intenzitou.   |   |
| <b>L</b> | Zvýšenie intenzity svetla cyklickým spôsobom po každom stlačení tlačidla.   |   |

Príkaz uzamknutia tlačidiel: Tlačidlá môžete zamknúť napríklad pri čistení skleneného povrchu, keď má odsávač vypnutý motor a svetlo. Stlačením tlačidla D na približne 5 sekúnd môžete zapnúť alebo vypnúť zámok tlačidiel, čo sa vždy potvrdí pomocou:

**Zapnutý zámok tlačidiel „- -“.**

## Pokyny k používaniu spotrebiča

### 3.3 Ovládací panel s dotykovými tlačidlami a jednomiestnym displejom




#### Ovládací panel


| Tlačidlo | Funkcia  | Zobrazenie  |
|----------|--|---|
| A        | Zapnutie/vypnutie motora odsávania   | Zobrazenie nastavenej rýchlosti   |
| B        | Zníženie prevádzkovej rýchlosti  | Zobrazenie nastavenej rýchlosti   |
| C        | Zvýšenie prevádzkovej rýchlosti<br>Spustenie načasovanej intenzívnej rýchlosti | Zobrazenie nastavenej rýchlosti<br>Blikanie načasovanej intenzívnej rýchlosti |
| D        | Zapnutie a vypnutie systému osvetlenia   |   |
| F        | Aktivácia funkcie automatického odloženého vypnutia o 15'                      | Bliká   |


# Pokyny k používaniu spotrebiča

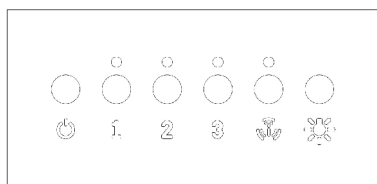
## OVĽADACÍ PANEL S MÄKKÝMI DOTYKOVÝMI ELEKTRONICKÝMI TLAČIDLAMI

 Tlačidlo vypnutia motora/  
tlačidlo resetovania  
upozornenia na výmenu filtrov

1 2 3 Tlačidlo výkonu/volby rýchlosti  
odsávania

 Spustenie načasovanej  
intenzívnej rýchlosti

 Tlačidlo zapnutia/vypnutia  
osvetlenia



Načasovaná intenzívna funkcia je režim prevádzky, pri ktorom odsávač pár počas obmedzeného času pracuje na svoju maximálnu kapacitu.



Aktivácia funkcie sa zobrazí blikaním LED indikátora pod tlačidlom. Po uplynutí časovača intenzívnej rýchlosti sa štandardne vráti na tretiu rýchlosť.

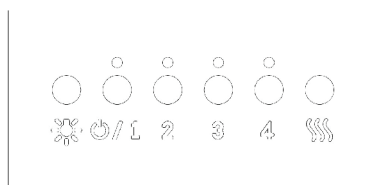
### 3.4 Voliteľné funkcie

#### NAČASOVANÉ AUTOMATICKÉ VYPNUTIE:

Dvojnásobným stlačením jedného z tlačidiel rýchlosti motora (2-3) aktivujete funkciu „Načasované automatické vypnutie“, ktorá po 10 minútach vypne svetlá aj motor odsávača pár. Zapnutie tejto funkcie sa prejaví blikaním LED indikátora bezprostredne nad stlačeným tlačidlom.

**SIGNÁL POTREBY ČISTENIA FILTROV:** Súčasné blikanie 4 LED indikátorov (naprogramované tak, aby pracovali každých 200 hodín prevádzky), znamená potrebu vyčistenia/výmeny filtrov.

**Stlačením tlačidla vypnutia , môžete vynulovať čas 200 hodín. Poznámka: Náhodné stlačenie tlačidla vypnutia  pred uplynutím 200 hodín nespôsobí resetovanie filtra v pamäti čistenia filtra. Je dobrou praxou čistiť tukové filtre a vymieňať filtre s aktívnym uhlím každých 200 hodín prevádzky. Poznámka: V niektorých krajinách je dostupná aj 4-rýchlostná verzia s rozložením zobrazeným vpravo, kde:**



** Tlačidlo resetovania upozornenia na výmenu filtrov**

## 4.1 Čistenie

### **Pred vykonaním akejkoľvek údržby a/alebo čistenia vždy odpojte odsávač pár od napájania.**

Pravidelné čistenie zaručuje dobrú prevádzku a dlhú životnosť spotrebiča. Tukové filtre a kryty filtrov s uhlíkovými filtraťmi vyžadujú špeciálnu starostlivosť.

### **Poznámka: Nahromadenie mastnoty vo filtračných paneloch, ako aj ovplyvnenie výkonu odsávača, môže taktiež spôsobiť nebezpečenstvo požiaru.**

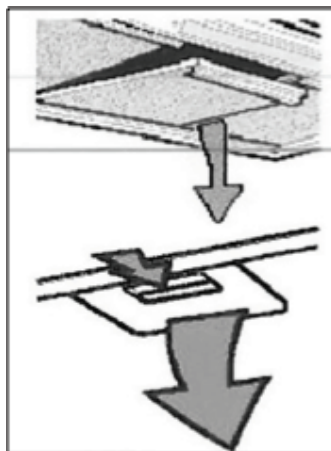
#### **ČISTENIE VONKAJŠIEHO**

**POVRCHU:** Čistenie vonkajšieho a vnútorného povrchu odsávača pár sa musí vykonávať pomocou vlhkej handričky a jemného tekutého čistiaceho prostriedku. Úplne sa vyhnite použitiu rozpúšťadiel alebo abrazív. Odporúča sa používať špecifické produkty podľa pokynov na produkte. Odsávač pár je vhodné čistiť tak, že oceľ vždy čistíte v smere jej povrchovej úpravy.

#### **ČISTENIE KOVOVÉHO FILTRA:**

Osobitná pozornosť by sa mala venovať kovovým panelom tukových filtrov. Nahromadenie mastnoty vo filtračných paneloch, ako aj ovplyvnenie výkonu odsávača, môže taktiež spôsobiť nebezpečenstvo požiaru. Aby sa minimalizovalo riziko požiaru, filtre sa musia čistiť pravidelne, aspoň raz za mesiac alebo častejšie v prípade veľmi intenzívneho používania spotrebiča. Po identifikácii modelu odsávača pár vyberte jeden filter po druhom, ako je znázornené na nasledujúcom obrázku.

Filtre dôkladne umyte jemným čistiacim prostriedkom buď ručne alebo v umývačke riadu. Vráťte filtre na miesto a uistite sa, či je rukoväť na vonkajšej strane odsávača pár.



## 4.2 Výmena uhlíkových filtrov

(Len pri filtračnej verzii)

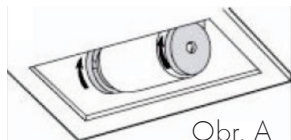
Uhlíkové filtre sú schopné zadržiavať pachy, **pokiaľ uhlík nedosiahne úroveň nasýtenia**. Nie je možné ich umývať a a nie sú obnoviteľné, preto sa odporúča ich výmena aspoň každých šesť mesiacov alebo častejšie, ak sa odsávač často používa.

Pred začatím prevádzky sa uistite, či je odpojené elektrické napájanie odsávača pár.

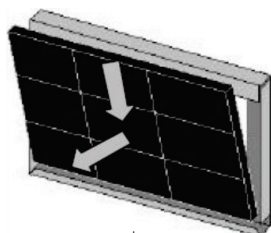
Prístup k filtrom s aktívnym uhlím získate demontážou kovových filtrov, ako je popísané vyššie.

Pomocou obrázkov identifikujte súpravu uhlíkových filtrov dodávanú s odsávačom pár.

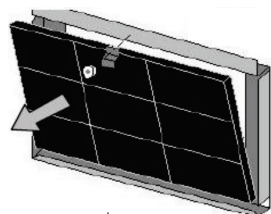
V prípade kotúčového filtra jednoducho nakloňte dva filtre o 90°, ako je znázornené na (obr. A) a potom ich vyberte z ich puzdra.



V prípade kazetového filtra pripevneného pružinami (obr.B) vyvíňte tlak potrebný na to, aby ste pôsobili proti odporu pružiny a potom filter vyberte.



V prípade kazetového filtra zaisteného držiakom a závitovou poistkou (obr. C), odskrutkujte poistku, demontujte poistný držiak a potom vyberte filter s aktívnym uhlím. Vymeňte uhlíkové filtre a kovové filtre vykonaním týchto krokov v opačnom poradí.

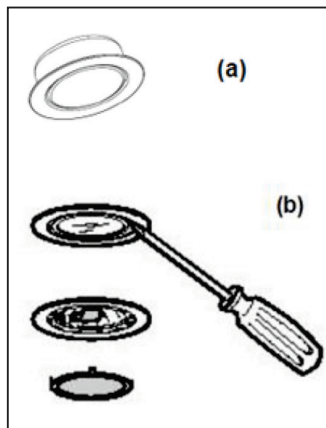


## 4.3 Výmena žiaroviek osvetlenia

### **Pred vykonaním akejkoľvek údržby a/alebo čistenia vždy odpojte odsávač pár od napájania.**

V závislosti od modelu môže byť odsávač pár vybavený rôznymi typmi osvetlenia, s LED alebo halogénovými žiarovkami:

- a) LED svetlá:** LED svetlá zaručujú značný počet hodín prevádzky. Ak by sa malo svetlo vymeniť z dôvodu opotrebovania alebo poruchy, musí sa vymeniť celé svetlo. V takom prípade kontaktujte kvalifikovanú technickú podporu. Tento spotrebič je vybavený bielym LED svetlom triedy 1M v súlade s normou EN 60825-1: 1994 + A1:2002 + A2:2001; maximálny vyžarovaný optický výkon @439nm: 7μW. Nepozerajte sa priamo do svetla optickými prístrojmi (ďalekohľad, lupa...).



- b) Halogénové svetlo:** Žiarovka s objímkou G4, výkonom 20 W a napätím 12 V. Žiarovku vymeňte demontážou skleneného podporného krúžku bodového svetla pomocou skrutkovača. Po demontáži skla vyberte chybnú žiarovku z jej puzdra a nasadte novú žiarovku. Vráťte sklo svetla na svoje miesto tak, že ho zaistíte krúžkom.



# Informačný list



Informačný list týkajúci sa NARIADENIA KOMISIE (EÚ)  
č. 66/2014 zo 14. januára 2014

**Názov alebo ochranná známka výrobcu:** SMEG

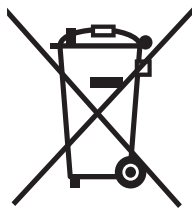
**Adresa výrobcu:** Via Leonardo da Vinci, 4 42016 Guastalla (RE) - Taliansko

**Identifikačná značka modelu:** KD90HXE, KD90HNE, KD90HAE

|   |                       |
|---|-----------------------|
| Ročná spotreba energie (odsávač pár AEC)  | 40,3 kWh/rok          |
| Trieda energetickej účinnosti   | A+                    |
| Účinnosť dynamiky kvapalín (odsávač pár FDE)  | 36,2                  |
| Trieda účinnosti dynamiky kvapalín  | A                     |
| Účinnosť osvetlenia (odsávač pár LE)  | 78,2 lux/W            |
| Trieda účinnosti osvetlenia   | A                     |
| Účinnosť filtrácie tukov  | 78,5 %                |
| Trieda účinnosti filtrácie tukov  | C                     |
| Prietok vzduchu pri minimálnej rýchlosti  | 288 m <sup>3</sup> /h |
| Prietok vzduchu pri maximálnej rýchlosti  | 630 m <sup>3</sup> /h |
| Prietok vzduchu pri zvýšenej rýchlosti (Boost)  | 781 m <sup>3</sup> /h |
| Vzduchom šírené akustické emisie vo forme akustického výkonu A pri minimálnej rýchlosti       | 48 dB(A)              |
| Vzduchom šírené akustické emisie vo forme akustického výkonu A pri maximálnej rýchlosti       | 67 dB(A)              |
| Vzduchom šírené akustické emisie vo forme akustického výkonu A pri zvýšenej rýchlosti (Boost) | 72 dB(A)              |
| Faktor zvýšenia času  | 1,00                  |
| Nameraný prietok vzduchu v bode najlepšej účinnosti   | 413 m <sup>3</sup> /h |
| Nameraný tlak vzduchu v bode najlepšej účinnosti  | 476 Pa                |
| Nameraný elektrický príkon v bode najlepšej účinnosti   | 151 W                 |
| Normálny výkon systému osvetlenia   | 2 W                   |
| Priemerné osvetlenie na varnej ploche (uprostred)   | 172 luxov             |
| Hladina akustického výkonu pri najvyššom nastavení  | 67 dB(A)              |

**Webový odkaz na web výrobcu, kde sú informácie uvedené v bode 4 (a) prílohy nariadenia Komisie (EÚ) 2019/2019 nájdené:** <https://www.smeg.com/services/customer-service>

# Informácie o likvidácii opotrebovaného elektrického zariadenia (súkromné domácnosti)



Tento symbol na produktoch a/alebo na priložených dokumentoch znamená, že sa pri likvidácii nesmú elektrické a elektronické zariadenia miešať so všeobecným domácim odpadom.

V záujme správneho obhospodarovania, obnovy a recyklácie odveďte, prosím, tieto produkty na určené zberné miesta, kde budú prijaté bez poplatku.

V niektorých krajinách je možné tieto produkty vrátiť priamo miestnemu maloobchodu v prípade, ak si objednáte podobný nový výrobok.

Správna likvidácia týchto produktov pomôže ušetriť hodnotné zdroje a zabrániť možným negatívnym vplyvom na ľudské zdravie a prostredie, ktoré môžu inak vzniknúť v dôsledku nesprávneho zaobchádzania s odpadom. Bližšie informácie o najbližšom zbernom mieste získate na miestnom úrade.

V prípade nesprávnej likvidácie odpadu môžu byť uplatnené pokuty v súlade s platnou legislatívou.

## Pre právnické osoby v Európskej únii

Ak potrebujete zlikvidovať opotrebované elektrické a elektronické zariadenia, bližšie informácie získate od svojho miestneho predajcu alebo dodávateľa.

## Informácie o likvidácii v krajinách mimo Európskej únie

Tento symbol je platný len v Európskej únii.

Ak si želáte zlikvidovať toto zariadenie, obráťte sa na miestny úrad alebo predajcu a poinformujte sa o správnom spôsobe likvidácie tohto typu odpadu.

### **Popredajný servis veľkých a malých spotrebičov SMEG na Slovensku**

TV-AV Elektronik, s.r.o.

Pribinova 8725/54

010 01 Žilina

Slovakia

besko@tvav.sk

+421 41 562 6061